

# LES PAPILLONS DE JOUR DU LUXEMBOURG



**natur&ëmwelt**  
fondation

## SOUTENIR NOTRE FONDATION

Grâce aux dons natur&ëmwelt / Fondation Hëllef fir d'Natur a pu acquérir plus de 1.085 hectares de réserves naturelles en 30 ans. Un tiers de ces réserves est constitué de forêts.

Aidez-nous à sauvegarder et gérer de manière durable ces habitats exceptionnels pour la flore et la faune sauvage.

**Compte donateur : CCPL IBAN LU89 1111 0789 9941 0000**

## AGIR EFFICACEMENT

La majeure partie des moyens financiers de natur&ëmwelt / Fondation Hëllef fir d'Natur résulte de dons mensuels, annuels ou uniques et d'héritages. D'autres moyens proviennent de dons effectués à l'occasion de naissances, de mariages et de décès. Les dons, à partir de 120€/an, sont déductibles des impôts. Des montants inférieurs sont cumulables. Chaque donateur à notre fondation reçoit une quittance. Pour plus d'information, veuillez consulter **[www.naturemwelt.lu](http://www.naturemwelt.lu)** ou téléphonez au **2904 04-1**.

## ÊTES-VOUS EN POSSESSION D'UN COIN DE TERRE QUE VOUS N'UTILISEZ PLUS ?

Mettez-le à disposition de natur&ëmwelt / Fondation Hëllef fir d'Natur par vente, donation, location... Nous l'intégrerons dans notre réseau de petites réserves naturelles. N'hésitez pas à nous contacter au : **621 293695** (Jim Schmitz).



## IMPRESSUM

Communication et coordination natur&ëmwelt :

Jim Schmitz, Brigitte Michaelis

Texte et concept : Gilles Weber, Eugène Conrad, Marie Kayser

Layout : plan K

Impression : Imprimerie Heintz / Juin 2012 / Tirage : 3.000

Photos : Fernand Lommer, natur&ëmwelt



Avec le soutien de :



# LES PAPILLONS DE JOUR DU LUXEMBOURG

## SOMMAIRE

### Piérider/Pieridae

1. Piéride du chou .....	8
2. Piéride de la rave .....	9
3. Piéride du navet .....	10
4. Aurore .....	11
5. Souci .....	12
6. Citron .....	13
7. Piéride de la moutarde .....	14

### Lycénider/Lycaenidae

8. Cuivré de la bistorte .....	15
9. Cuivré des marais .....	16
10. Azuré des cytises .....	17
11. Azuré du serpolet .....	18
12. Azuré commun .....	19

### Nymphalider/Nymphalidae

13. Grand mars changeant .....	20
14. Paon du jour .....	21
15. Petite Tortue .....	22
16. Vulcain .....	23
17. Carte géographique .....	24
18. Belle dame .....	25
19. Petit nacré .....	26
20. Robert le diable .....	27
21. Tabac d'Espagne .....	28
22. Damier de la succise .....	29
23. Demi-deuil .....	30
24. Myrtil .....	31
25. Tristan .....	32
26. Amaryllis .....	33
27. Céphale .....	34
28. Tircis .....	35

### Hespéries/Hesperiidae

29. Hespérie du dactyle .....	36
30. Bande noire .....	37

### Papilionider/Papilionidae

31. Machaon .....	38
-------------------	----

Noms scientifiques des papillons .....	39
--	----

# INTRODUCTION

L'objectif de cette brochure est de permettre l'identification des papillons de jour du Luxembourg les plus fréquents. Afin de souligner toutes les variations de coloration, chaque espèce est représentée dans toute sa beauté dans différents stades de son évolution. Quelques conseils d'aménagement par lesquels vous attirez les papillons dans votre jardin complètent la brochure.

## Les papillons de jour

Les papillons font partie des groupes d'animaux qui comptent les espèces les plus diverses au monde. À vous de nous dire si cela convient. On distingue deux grandes lignes : Les papillons de jour et les papillons de nuit. Le nom « papillon » est couramment d'usage pour désigner les papillons de jour.

Les papillons de jour sont représentés sur tous les continents du monde, à l'exception de l'Antarctique. Ils sont sans doute, parmi les insectes, ceux qui présentent les plus grandes variations de coloration. Vu leurs couleurs magnifiques, beaucoup d'espèces de nos régions peuvent facilement concourir avec les espèces tropicales.

## Les papillons de jour du Luxembourg

Sur les 110 espèces originales qui se reproduisaient au Luxembourg, 12% sont désormais considérées comme éteintes. 45% sont considérées comme espèces vulnérables ou en danger ! Il ne reste que 19%, donc 21 des 110 espèces du Luxembourg qui sont encore fréquentes.

## De l'œuf au papillon

Dans sa vie, le papillon fait une transformation fascinante, d'un œuf minuscule jusqu'au papillon aux colorations merveilleuses. Ce processus, appelé en biologie « métamorphose », passe par différentes étapes :

1. Le stade « œuf » qui dure entre 3 et 8 jours
2. La chenille
3. La nymphose : La chenille se transforme en chrysalide
4. Après 2 semaines environ, le papillon émerge.



## La vie du papillon

L'espérance de vie des papillons varie de quelques jours à quelques semaines, voire quelques mois. Tout dépend de la stratégie de l'espèce : La majorité des papillons hibernent sous forme de chenille ou de chrysalide et ont une vie assez courte. D'autres, par contre, hibernent sous forme adulte et atteignent ainsi l'âge de plusieurs mois. « Le Citron », une des espèces hibernant sous forme adulte, a une espérance de vie de 11 mois. Certaines espèces peuvent produire plusieurs générations par an. Ainsi, le « Petit Blanc du Chou » peut produire jusqu'à 4 générations pendant des années chaudes, chaque génération n'atteignant que l'âge de quelques semaines. Les espèces « se contentant » d'une seule génération annuelle survivent généralement de 2 à 4 mois. Il existe aussi des espèces migratrices qui nous quittent, comme le font les oiseaux migrateurs, pour passer l'hiver dans les régions plus chaudes du sud. « Le Souci » est une telle espèce.

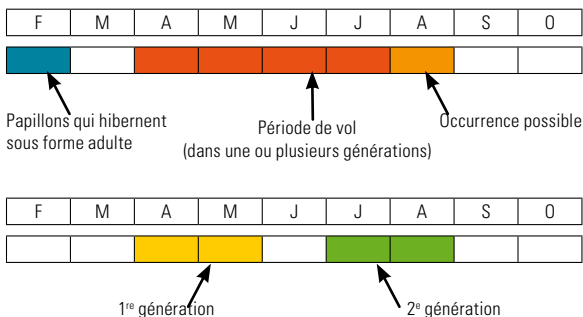
## Comment protéger nos papillons ?

Les transformations et les dégradations intervenues pendant les dernières décennies dans les milieux naturels sont les principales causes du déclin des populations de papillons de jour. Dans les zones périurbaines ou dans les régions de grandes cultures, les jardins comptent parmi les rares espaces où les papillons peuvent accomplir leur cycle de vie. Tout propriétaire de jardin a la possibilité d'agir en faveur des papillons. Quelques gestes simples suffisent pour attirer les papillons dans votre jardin : Préserver des plantes-hôtes larvaires (p. ex. orties), privilégier des plantes nectarifères, planter des haies ou aménager des murs en sites d'hivernage. Même des fruits en décomposition produisent un jus sucré dont raffolent certains papillons. Ainsi, votre jardin sera susceptible d'accueillir de nombreuses espèces communes de papillons et d'autres animaux.

### Statut

F	Fréquent
CR	En danger critique d'extinction
EN	Espèce en danger
VU	Espèce vulnérable
LRnt	Espèce quasi menacée

### Période de vol



# QUATRE ESPÈCES PROTÉGÉES PAR LA DIRECTIVE « HABITATS »

Quatre espèces présentées dans cette brochure sont protégées dans toute l'Europe par la directive « Habitats ». Ces quatre espèces sont le Cuivré de la bistorte, le Cuivré des marais, l'Azuré du serpolet et le Damier de la succise.

## **Quel est le but de la directive « Habitats » ?**

La directive 92/43/CEE concernant la conservation des habitats naturels ainsi que des espèces de la flore et de la faune sauvages, est encore appelée directive « Habitats Faune Flore », ou directive « Habitats ». Cette réglementation est en vigueur dans l'Union européenne (UE) depuis mai 1992. Son but est de garantir la protection et la gestion des espaces naturels et des espèces de la faune et de la flore à valeur patrimoniale qui y vivent. Le Luxembourg, étant membre de l'UE, a depuis 2004 mis en place un réseau « Natura 2000 » se composant au total de 43 zones protégées.

## **Les causes de la régression des espèces**

La dégradation importante des milieux naturels et les transformations qui y sont intervenues pendant les dernières décennies sont les principales causes du déclin de ces quatre espèces. Les papillons de jour sont très sensibles aux modifications de leur environnement. Certaines chenilles ne se nourrissent que sur une seule plante-hôte. La chenille du Cuivré de la bistorte, par exemple, est spécialisée sur la Renouée bistorte. L'intensification des pratiques agricoles dans les habitats de la Renouée bistorte, l'emploi d'engrais chimiques pour y fertiliser les sols pauvres en nutriments, les plantations d'épicéas pour « valoriser » ces terrains sont les causes de la régression de cette plante. La régression du Cuivré de la bistorte, jadis une espèce commune de nos plateaux ardennais, est liée à la disparition de la Renouée bistorte, son unique plante-hôte.

## **Tout n'est pas perdu**

Grâce à l'achat et la protection d'habitats adéquats par l'intermédiaire de natur&ëmwelt / Fondation Hëllef fir d'Natur et la mise en place d'un réseau Natura 2000 par l'État luxembourgeois, les populations de ces espèces menacées peuvent se rétablir. En soutenant notre fondation par un petit don, natur&ëmwelt / Fondation Hëllef fir d'Natur peut acquérir davantage d'habitats menacés et garantir ainsi, non seulement la protection de ces quatre espèces de papillons de jour, mais aussi la persistance de nombreuses autres espèces de notre patrimoine naturel.



Jardin



Verger



Prairie/Exploitation  
Agricole



Prairie sèche



Bordure de route



Buisson



Lisière du bois



Clairière



Marais/ marécage



Carrière



## PIÉRIDE DU CHOU

ALL: GROßER KOHLWEIBLING

PIERIS BRASSICAE



**Description:** envergure : grande (50 - 65 mm).

Différence entre les sexes : La femelle dispose de deux taches noires sur la surface supérieure de l'aile antérieure.

**Plante-hôte larvaire :** De préférence les légumes crucifères, surtout le chou et la capucine.

**Période de vol :** Vole dans plusieurs générations.

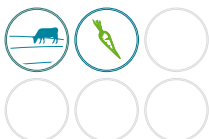
F	M	A	M	J	J	A	S	O	

**Pour info :** La femelle du Piéride du chou dépose un groupe d'une centaine d'œufs sur la plante-hôte de la chenille. La colonie de chenilles peut se développer à tel point que les larves dévorent un chou entier en quelques jours. C'est à cause de cette voracité que l'amateur de jardin n'aime pas trop le Piéride du chou dans ses plantations. L'espèce hiberne sous forme de chrysalide.

## PIÉRIDE DE LA RAVE

ALL: KLEINER KOHLWEIßLING

PIERIS RAPAE



**Description:** envergure : moyenne (40 - 50 mm).

Différence entre les sexes : La femelle a deux taches plus foncées sur la surface supérieure des ailes, le mâle n'en a qu'une.

**Plante-hôte larvaire :** Les légumes crucifères comme le chou, la moutarde, le colza et l'ail, mais aussi la capucine.

**Période de vol :** Vole dans plusieurs générations.

F	M	A	M	J	J	A	S	O	

**Pour info :** La Piéride de la rave a été dispersée partout sur terre par l'exportation des légumes. La femelle pond ses œufs individuellement sur la plante-hôte ; mais quand la population de chenilles est assez importante, les larves peuvent causer des dégâts dans les cultures. L'espèce hiberne comme chrysalide jusqu'à une hauteur de trois mètres, p. ex. sur des clôtures.

## PIÉRIDE DU NAVET

ALL: GRÜNADER-WEIßLING

PIERIS NAPI



**Description:** envergure : moyenne (40 - 50 mm).

Différence entre les sexes : Chez la femelle, les veines de la surface des ailes supérieures ont une coloration plus prononcée.

Différence entre les générations : La deuxième génération ressemble, avec ses taches noires sur la surface supérieure des ailes, à la Piéride de la rave.

**Plante-hôte larvaire :** Des crucifères divers, tels que l'Herbe à ail ou la Cardamine des près et la Moutarde des champs.

**Période de vol :** Vole dans plusieurs générations.

F	M	A	M	J	J	A	S	O	

**Pour info :** Les veines du côté inférieur des ailes de ce papillon ont une coloration verdâtre foncée. Contrairement à ses cousins, la Piéride du chou et de la rave, cette espèce-ci ne fréquente que rarement l'environnement humain. Dans les habitats adéquats, la Piéride du navet peut se reproduire en quantité, mais elle ne cause jamais de dégâts à nos cultures.

## AURORE

ALL: AURORAFALTER

ANTHOCHARIS CARDAMINES



**Description:** envergure : moyenne (35 - 45 mm).

Différence entre les sexes : La femelle ne dispose pas de taches orange sur les ailes.

**Plante-hôte larvaire :** La Cardamine des près, l'Herbe à l'ail et certaines plantes crucifères.

**Période de vol :** Vole dans une génération.

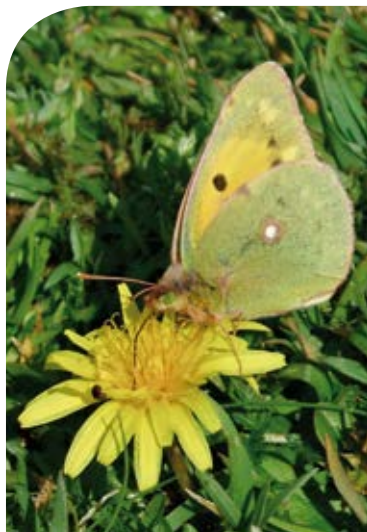
F	M	A	M	J	J	A	S	O	

**Pour info :** Dès les premières chaleurs de printemps, l'Aurore est souvent observée le long des haies, des lisières de bois et aux bords des routes. Avec la coloration de ses ailes postérieures, elle est parfaitement camouflée et à peine perceptible quand elle se pose sur les fleurs. Les chenilles préfèrent, contrairement aux autres espèces, dévorer d'abord les fleurs de leurs plantes-hôte avant de s'attaquer à leurs feuilles.

## SOUCI

ALL: WANDER-GELBLING

COLIAS CROCEA



**Description:** envergure: moyenne (40 - 50 mm).

Différence entre les sexes: La femelle dispose de taches jaunes dans la bordure noire de la surface supérieure des ailes. Le mâle a une coloration orange.

Pas de différence entre les générations.

**Plante-hôte larvaire:** Beaucoup de Fabacées, comme la luzerne ou autres espèces de trèfle.

**Période de vol:** Vole dans plusieurs générations.

F	M	A	M	J	J	A	S	O	
---	---	---	---	---	---	---	---	---	--

--	--	--	--	--	--	--	--	--	--

**Pour info:** Le Souci est un des cinq papillons de jour migrants qui volent au Luxembourg. La période de vol dépend des conditions climatiques.

## CITRON

ALL: ZITRONENFALTER

GONEPTERYX RHAMNI



**Description:** envergure : moyenne (50 - 55 mm).

Différence entre les sexes : Le mâle a une coloration citron jaune, la femelle blanc verdâtre.

**Plante-hôte larvaire :** La Bourdaine, le Nerprun purgatif et autres nerpruns.

**Période de vol :** Vole dans une génération.

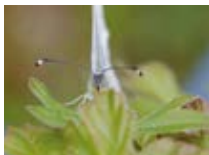


**Pour info :** Le Citron peut vivre jusqu'à onze mois et est ainsi l'espèce avec l'espérance de vie la plus longue en Europe. Pendant les printemps chauds, le Citron peut déjà être observé au mois de mars. Avec sa coloration vive jaune, il est bienvenu dans le paysage encore triste des premiers jours de printemps. Les populations du Citron, jadis un papillon fréquent, ont diminué à maints endroits pendant les dernières années. Il hiberne comme papillon dans les feuilles d'arbres ou d'arbustes à feuillage persistant.

## PIÉRIDE DE LA MOUTARDE

ALL: TINTENFLECK-WEIßLING

LEPTIDAE SINAPIS



**Description:** envergure : petite (30 - 40 mm).

Différence entre les sexes : La femelle est plus grande et la coloration de la tache sur la surface supérieure est plus claire.

**Plante-hôte larvaire :** Les différentes sortes de gesses, comme la Gesse des près et la Gesse printanière.

**Période de vol :** Vole dans deux générations.

F	M	A	M	J	J	A	S	O	

**Pour info :** La Piéride de la moutarde est une des premières Piéridés qui vole au printemps. À cause de leurs ailes minces et élancées, ces papillons n'ont pas la force d'affronter les coups de vent qui les emportent facilement. La Piéride de la moutarde a une parade nuptiale originale, souvent observée dans la nature : Le mâle se met en face de la femelle, agite sa tête et exécute des mouvements circulaires avec sa trompe autour de la tête de son élué.

# CUIVRÉ DE LA BISTORTE

ALL: BLAUSCHILLERNDER FEUERFALTER    LYCAENA HELLE



**Description:** envergure : petite (12 - 14 mm).

Différence entre les sexes : Le mâle a une coloration violette uniforme de la surface supérieure des ailes, tandis que la coloration de la femelle n'est que partielle.

**Plante-hôte larvaire:** Exclusivement la Renouée bistorte.

**Période de vol:** Vole dans une génération.

F	M	A	M	J	J	A	S	O	

**Pour info:** Le Cuivré de la bistorte est l'un des plus beaux et un des plus petits de nos papillons. Comme ses larves se nourrissent exclusivement de la Renouée bistorte, ce papillon est l'un des plus rares et ses populations se limitent au Luxembourg, aux plateaux ardennais. L'espèce est strictement protégée dans toute l'Europe par la directive « Habitats ».



# CUIVRÉ DES MARAIS

ALL: GROßER FEUERFALTER

LYCAENA DISPAR



**Description:** envergure : petite (27 - 40 mm).

Différence entre les sexes : La femelle est plus grande et a une coloration noirâtre sur la surface supérieure.

**Plante-hôte larvaire:** Exclusivement la Patience d'eau.

**Période de vol:** Vole dans deux générations.

F	M	A	M	J	J	A	S	O	

**Pour info:** Avec sa coloration rouge brillante, l'espèce est facile à reconnaître. Elle est très rare au Luxembourg. Ce papillon est le cuivré le plus grand d'Europe. Le Cuivré des marais hiberne sous forme de chenille dans les prairies humides et peut facilement survivre aux inondations de plusieurs semaines. Il est strictement protégé dans toute l'Europe par la directive « Habitats ».

## AZURÉ DES CYTISES

ALL: ALEXIS-BLÄULING

*GLAUCOPSYCHE ALEXIS*

**Description:** envergure : moyenne.

Différence entre les sexes : Le mâle a une coloration d'un bleu uniforme, tandis que la femelle est brune.

**Plante-hôte larvaire :** Certaines Fabacées comme la Réglisse sauvage ou le Mélilot blanc.

**Période de vol :** Vole dans une génération.

F	M	A	M	J	J	A	S	O	

**Pour info :** Avec sa coloration bleue caractéristique des Lycénidés, l'Azuré des cytises ne peut être identifié que par sa coloration brillante d'un bleu verdâtre de la surface inférieure des ailes. C'est l'espèce la plus fréquente des Lycénidés.

## AZURÉ DU SERPOLET

ALL: QUENDEL-AMEISENBLÄULING PHENGARIS ARION



**Description:** envergure : petite (20 - 25 mm).

Différence entre les sexes : Difficile à voir.

**Plante-hôte larvaire:** Exclusivement les espèces de thym.

**Période de vol:** Vole dans une génération.

F	M	A	M	J	J	A	S	O	

**Pour info:** Avec ses taches noires sur la surface supérieure des ailes, il est un des Lycénidés le plus facile à identifier au Luxembourg, mais aussi l'un des plus rares. Comme il est fortement lié à la plante-hôte des chenilles, ce papillon ne peut être identifié que sporadiquement au Luxembourg. L'espèce est strictement protégée dans toute l'Europe par la directive « Habitats ».

## AZURÉ COMMUN

ALL: HAUHECHEL BLÄULING

POLYOMMATUS ICARUS



**Description:** envergure : petite (25 - 30 mm).

Différence entre les sexes : Le mâle a une belle coloration violette sur la surface supérieure des ailes. La femelle n'a qu'une lueur d'un bleu clair au milieu de l'aile, sinon elle est de couleur brune avec des points orange en bordure.

Pas de différence entre les générations.

**Plante-hôte larvaire :** Strictement des Fabacées, surtout le Lotier, mais aussi la Luzerne et le Trèfle blanc.

**Période de vol :** Vole dans plusieurs générations.

F	M	A	M	J	J	A	S	O	

**Pour info :** Les espèces des Lycénidés sont difficiles à identifier. L'Azuré commun est l'Azuré le plus fréquent et ses populations ne se limitent pas à des habitats spécifiques. Son adaptabilité lui permet de trouver tout de suite un nouvel habitat approprié, si l'ancien a été détruit.

# GRAND MARS CHANGEANT

ALL: GROßER SCHILLERFALTER

APATURA IRIS



**Description:** envergure : grande (55 - 65 mm)

Différence entre les sexes : La femelle n'a pas de coloration bleue brillante sur la surface supérieure des ailes.

**Plante-hôte larvaire:** Différentes espèces de saule, comme le Saule marsaultou et le Saule blanc.

**Période de vol:** Vole dans une génération.

F	M	A	M	J	J	A	S	O	

**Pour info:** Le mâle du Grand mars changeant est attiré par les excréments d'animaux pour s'approvisionner en minéraux nécessaires à sa reproduction. Sinon, ce papillon descend rarement au niveau du sol, il préfère voltiger dans la couronne des arbres.

# PAON DU JOUR

ALL: TAGPFAUENAUGE

AGLAIS IO



**Description:** envergure: moyenne à grande (50 - 55 mm).

Pas de différence entre les sexes.

**Plante-hôte larvaire:** En Europe centrale uniquement la Grande ortie.

**Période de vol:** Vole dans une génération.



**Pour info:** L'espèce a une stratégie spéciale pour se défendre contre ses ennemis: Le paon utilise les grandes taches, les ocelles sur ses ailes antérieures et postérieures comme « arme » défensive. Sous l'effet de ces taches bien visibles, l'animal paraît proportionnellement plus grand et dangereux. Les colonies de chenilles raffolent de la Grande ortie et sont donc bienvenues dans nos jardins. Le Paon du jour hiberne comme papillon dans des niches fraîches et sombres, comme des trous d'arbres ou dans la végétation dense.

# PETITE TORTUE

ALL: KLEINER FUCHS

AGLAIS URTICAE



**Description:** envergure: moyenne (40 - 50 mm).

Pas de différence entre les sexes.

Pas de différence entre les générations.

**Plante-hôte larvaire:** En Europe centrale uniquement la Grande ortie.

**Période de vol:** Vole dans deux générations.



**Pour info:** La Petite Tortue peut être observée fréquemment sur les sites où abonde sa plante-hôte larvaire, la Grande ortie. Sa période de vol commence au mois de mai, elle annonce le printemps dans les zones urbaines et les jardins. L'espèce hiberne comme papillon, souvent dans nos caves ou greniers.



# VULCAIN

ALL: ADMIRAL

VANESSA ATALANTA



**Description:** envergure : grande (50 - 60 mm).  
Pas de différence entre les sexes.

**Plante-hôte larvaire:** En Europe centrale la Grande ortie, mais aussi d'autres espèces d'orties.

**Période de vol:** Vole dans une génération.



**Pour info:** Le Vulcain est une des cinq espèces migratrices qui volent au Luxembourg. L'espèce hiberne en Afrique du Nord et en Europe du Sud d'où elle se répand progressivement avec l'arrivée du printemps vers les autres régions de l'Europe avant de déposer ses œufs. La nouvelle génération vole dès juillet. Si l'hiver n'est pas trop froid, le Vulcain peut hiberner chez nous.



# CARTE GÉOGRAPHIQUE

ALL: LANDKÄRTCHEN

ARASCHNIA LEVANA



**Description:** envergure : petite (28 - 40 mm).

Différence entre les sexes : La femelle est plus grande.

Différence entre les générations : La génération du printemps a une coloration orange sur les surfaces supérieures des ailes avec des taches noires. La génération d'été a une coloration noire des surfaces supérieures des ailes avec des bandes blanches.

**Plante-hôte larvaire :** En Europe centrale la Grande ortie, mais aussi d'autres espèces d'orties.

**Période de vol :** Vole dans deux générations.

F	M	A	M	J	J	A	S	O	

**Pour info :** La Carte géographique doit son nom aux lignes des surfaces inférieures de ses ailes. Ce dessin nous suggère une carte routière. Les chenilles ressemblent aux chenilles du Paon du jour, mais peuvent être identifiées à l'aide de leurs deux cornes sur la tête. La femelle dépose ses œufs entassés en petits groupes sur la surface inférieure des feuilles.

# BELLE DAME

ALL: DISTELFALTER

VANESSA CARDUI



**Description:** envergure: moyenne à grande (45 - 60 mm).  
Pas de différence entre les sexes.

**Plante-hôte larvaire:** Surtout les Chardons, mais aussi les Cucurbitacées et les Brassicacées.

**Période de vol:** Vole dans plusieurs générations.

F	M	A	M	J	J	A	S	O	

**Pour info:** La Belle Dame est un des cinq papillons migrants qui apparaissent au Luxembourg. Tous les printemps, elle se répand de l'Afrique du Nord sur toute l'Europe, même jusqu'au cercle polaire arctique. Comme papillon migrant, on peut l'observer dans presque tous les habitats, mais l'espèce a une nette préférence pour les terrains envahis par les chardons.

# PETIT NACRÉ

ALL: KLEINER PERLMUTTFALTER

ISSORIA LATHONIA



**Description:** envergure : moyenne (35 - 45 mm).

Différence entre les sexes : La femelle a une coloration plus foncée sur la surface supérieure des ailes.

Pas de différence entre les générations.

**Plante-hôte larvaire :** De préférence la Pensée des champs ou la Pensée sauvage, mais aussi d'autres violettes.

**Période de vol :** Vole dans une génération.

F	M	A	M	J	J	A	S	O	

**Pour info :** Le Petit nacré est facile à identifier par ses taches blanchâtres sur les surfaces inférieures de ses ailes. Comme ses chenilles sont fortement liées à la Pensée des champs et la Pensée sauvage, l'espèce devient de plus en plus rare à cause des dégradations causées par l'exploitation agricole dans ses habitats.

# ROBERT LE DIABLE

ALL: C-FALTER

POLYGONIA C-ALBUM



**Description:** envergure : moyenne (40 - 50 mm).

Différence entre les sexes : La femelle a une coloration plus intense.

Différence entre les générations : Difficile à voir.

**Plante-hôte larvaire :** Différentes espèces de saules (comme le Saule marsault) et la Grande ortie, mais aussi le Noisetier commun, le Houblonet, le Groseillier à maquereau.

**Période de vol :** Vole dans deux générations.

F	M	A	M	J	J	A	S	O	

**Pour info :** Le Robert le diable est facilement à identifier à ses ailes découpées. La coloration plus terne de la surface inférieure des ailes le rend presque invisible s'il a les ailes fermées. Il adore sucer le jus sucré se formant dans les fruits pourris. Le Robert le diable hiberne sous forme de papillon et n'est que difficilement repéré par ses ennemis parmi les feuilles mortes.

# TABAC D'ESPAGNE

ALL: KAISERMANTEL

ARGYNNIS PAPHIA



**Description:** envergure : grande (55 - 65 mm).

Différence entre les sexes : La coloration de la surface supérieure des ailes de la femelle est plus sombre que chez le mâle.

**Plante-hôte larvaire :** La Violette hérissée et d'autres espèces de Violacées.

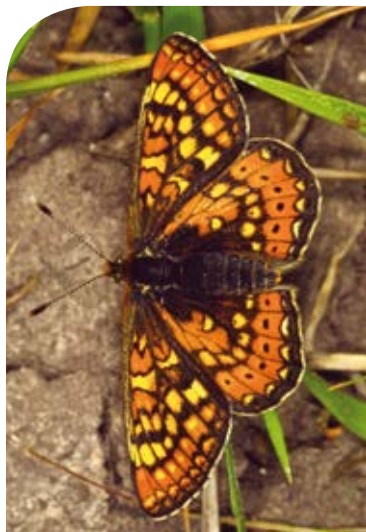
**Période de vol :** Vole dans une génération.

F	M	A	M	J	J	A	S	O	

**Pour info :** Le Tabac d'Espagne est un vrai papillon de forêt qui évolue souvent dans les espaces plus ensoleillés entre les couronnes des arbres ou sur les clairières. La femelle dépose ses œufs dans de petites rides dans l'écorce des arbres, où les chenilles vont hiberner sans avoir mangé.

# DAMIER DE LA SUCCISE

ALL: GOLDENER SCHECKENFALTER EUPHYDRYAS AURINIA



**Description:** envergure : petite (35 - 38 mm).

Différence entre les sexes : Le mâle est plus petit.

**Plante-hôte larvaire :** Exclusivement la Succise des prés.

**Période de vol :** Vole dans une génération.

F	M	A	M	J	J	A	S	O	

**Pour info :** Au Luxembourg, le Damier de la succise est l'une des plus belles et des plus rares espèces dépendant des scabieuses. Comme il est lié fortement à sa plante-hôte larvaire, sa distribution n'est que sporadique. Il est strictement protégé, dans toute l'Europe, par la directive « Habitats ».

## DEMI-DEUIL

ALL: SCHACHBRETT

MELANARGIA GALATHEA



**Description:** envergure: moyenne (37 - 52 mm).

Différences entre les sexes: La femelle a une bordure orange sur la surface supérieure et une coloration orange sur la surface inférieure des ailes.

**Plante-hôte larvaire:** Des graminées comme le Brome dressé, le Pâturin des prés ou le Dactyle pelotonné.

**Période de vol:** Vole dans une génération.

F	M	A	M	J	J	A	S	O	

**Pour info:** Le Demi-deuil est aussi appelé l'Échiquier à cause de sa coloration noire et blanche. Il est observé occasionnellement sur les herbes fleurissant dans le jardin, mais il préfère des prairies riches en fleurs, où il peut être très nombreux.

# MYRTIL

ALL: GROßES OCHSENAUGE

MANIOLA JURTINA



**Description:** envergure : moyenne (40 - 48 mm).

Différence entre les sexes : La femelle a des taches orange sur la surface supérieure des ailes ; le mâle est uniformément brun.

**Plante-hôte larvaire :** Des graminées comme le Brome dressé, le Pâturin des prés et la Houlque laineuse.

**Période de vol :** Vole dans une génération.

F	M	A	M	J	J	A	S	O	

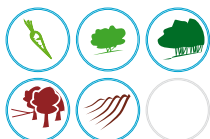
**Pour info :** Le Myrtil est facilement à confondre avec l'Amaryllis, mais il a une coloration orange moins intense sur la surface supérieure des ailes et n'a qu'un point blanc dans les taches noires. On peut l'observer souvent dans le jardin sur les herbes florissantes.



## TRISTAN

ALL: BRAUNER WALDVOGEL

APHANTOPUS HYPERANTUS



**Description:** envergure : moyenne (35 - 42 mm).

Différence entre les sexes : Très faible et difficile à reconnaître.

**Plante-hôte larvaire:** Des graminées comme le Brome dressé, le Dactyle pelotonné, la Fléole des prés et le Fromental.

**Période de vol:** Vole dans une génération.

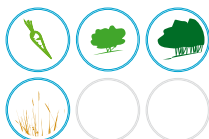
F	M	A	M	J	J	A	S	O	

**Pour info:** Les ocelles sur la surface inférieure des ailes peuvent varier en quantité et netteté ; généralement il y en a trois sur l'aile postérieure et cinq sur l'aile antérieure. La femelle ne dépose pas ses œufs directement sur la plante-hôte larvaire, mais elle les laisse tomber en voltigeant lentement en rase-mottes au-dessus des herbes. Ce papillon hiberne sous forme de chrysalide dans des brins d'herbe qu'il a noués ensemble.

# AMARYLLIS

ALL: ROTBRAUNES OCHSENAUGE

PYRONIA TITHONUS



**Description:** envergure : moyenne (30 - 38 mm).

Différence entre les sexes : Le mâle a une Bande noire sur la surface supérieure des ailes, une coloration plus foncée et est généralement plus petit.

**Plante-hôte larvaire :** Des graminées, comme le Dactyle pelotonné, la Fléole des prés ou le Pâturin annuel.

**Période de vol :** Vole dans une génération.

F	M	A	M	J	J	A	S	O	

**Pour info :** L'Amaryllis ressemble beaucoup au Myrtil, mais il a deux points blancs dans les taches noires sur les surfaces supérieures et inférieures des ailes et il est généralement plus petit que ce dernier. Il est devenu plus rare pendant les dernières années, mais il peut encore être observé fréquemment dans le jardin sur des herbes florissantes.

# CÉPHALE

ALL: WEIßBINDIGES WIESENVÖGELCHEN

COENONYMPHA

ARCANIA



**Description:** envergure : petite (28 - 35 mm).

Différence entre les sexes : La femelle est plus grande.

**Plante-hôte larvaire :** Des graminées comme le Pâturin des prés ou la Houlque laineuse.

**Période de vol :** Vole dans une génération.

F	M	A	M	J	J	A	S	O	
---	---	---	---	---	---	---	---	---	--

--	--	--	--	--	--	--	--	--	--

**Pour info :** On peut observer le Céphale en position inclinée quand il expose ses ailes en plein soleil. Avec sa bande blanche clairement visible, son identification est facile.

# TIRCIS

ALL: WALDBRETTSPIEL

PARARGE AEGERIA



**Description:** envergure : moyenne (32 - 42 mm)

Différence entre les sexes : La femelle a des taches orange plus grandes.

Pas de différence entre les générations.

**Plante-hôte larvaire:** Des graminées comme le Dactyle pelotonné.

**Période de vol:** Vole dans deux générations.

F	M	A	M	J	J	A	S	O	

**Pour info:** Le Tricis ne peut être observé qu'aux endroits bien ensoleillés dans la forêt. Les mâles sont territoriaux, ils défendent leurs aires en s'engageant dans de petits combats aériens. Ils volent plutôt dans les couronnes des arbres et sont ainsi difficiles à observer.

## HESPÉRIE DU DACTYLE

THYMELICUS

ALL: SCHWARZKOLBIGER BRAUNDICKKOPFFALTER

LINEOLA



**Description:** envergure : petite (22 - 26 mm).

Différence entre les sexes : La femelle a une coloration plus pâle sur la surface inférieure des ailes.

**Plante-hôte larvaire:** Des graminées comme le Dactyle pelotonné et le Roseau des bois.

**Période de vol:** Vole dans une génération.

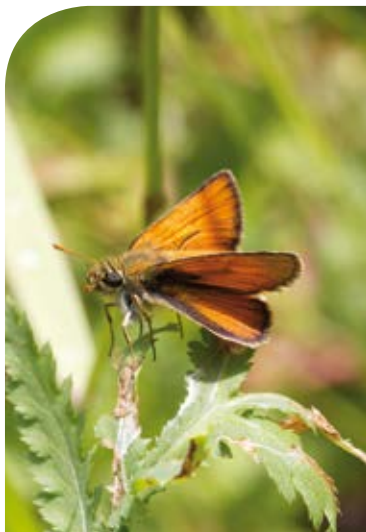
F	M	A	M	J	J	A	S	O	
---	---	---	---	---	---	---	---	---	--

--	--	--	--	--	--	--	--	--	--

**Pour info:** L'Hespérie du dactyle ne se distingue que difficilement de la Bande noire. En regardant de plus près, on constate que l'Hespérie du dactyle a des massues antennaires noires, tandis que celles de la Bande noire sont orange.

## BANDE NOIRE

ALL: BRAUNKOLBIGER BRAUNDICKKOPFFALTER THYMELICUS SYLVESTRIS



**Description:** envergure : petite (27 - 34 mm).

Différence entre les sexes : Le mâle a une bande noire sur la surface supérieure de l'aile antérieure.

**Plante-hôte larvaire :** Des graminées comme la Houlque laineuse, la Fléole des prés et la Fétuque des bois.

**Période de vol :** Vole dans une génération.

F	M	A	M	J	J	A	S	O	

**Pour info :** La Bande noire peut souvent être observée dans la position classique des hespéries, c.-à-d. avec les ailes semi-ouvertes. Contrairement à l'Hespérie du dactyle, la Bande noire dépose ses œufs en petits groupes sur la plante-hôte larvaire.

## MACHAON

ALL: SCHWALBENSCHWANZ

PAPILION MACHAON



**Description:** envergure : grande (50 - 75 mm).

Pas de différence entre les sexes.

**Plante-hôte larvaire:** Certaines plantes de la famille des apiacées, comme le fenouil ou la carotte.

**Période de vol:** Vole dans une génération, plusieurs générations étant possibles.

F	M	A	M	J	J	A	S	O	

**Pour info:** Le Machaon est un des plus grands et plus beaux papillons de jour du Luxembourg. Il porte aussi le nom de Grand Porte-queue à cause des longues pointes par lesquelles se terminent ses ailes postérieures. Pendant les dernières années, sa population est en légère progression. La chenille, de couleur très vive, a des fourches orange sur le cou qu'elle expose visiblement en cas de menace pour émettre une mauvaise odeur et dissuader ainsi ses ennemis.

# LES PAPILLONS DE JOUR

## DU LUXEMBOURG

Amaryllis	Pyronia tithonus
Azuré commun	Polymmatius icarus
Azuré des cytises	Glauropsyche alexis
Azuré du serpolet	Phengaris arion
Aurore	Anthocharis cardamines
Bande noire	Thymelicus sylvestris
Belle dame	Vanessa cardui
Carte géographique	Araschnia levana
Céphale	Coenonympha arcania
Citron	Gonepteryx rhamni
Cuivré de la bistorte	Lycaene helle
Cuivré des marais	Lycaene dispar
Damier de la succise	Euphydryas aurinia
Demi-deuil	Melanargia galathea
Grand mars changeant	Apatura iris
Hespérie du dactyle	Thymelicus lineola
Machaon	Papilio machaon
Myrtil	Maniola jurtina
Paon du jour	Aglais io
Petit nacré	Issoria lathonia
Petite Tortue	Aglais urticae
Piérade de la moutarde	Leptidea sinapis
Piérade de la rave	Pieris rapae
Piérade du chou	Pieris brassicae
Piérade du navet	Pieris napi
Robert le diable	Polygonia c-album
Tabac d'Espagne	Argynnis paphia
Tircis	Pararge aegeria
Tristan	Aphantopus hyperantus
Souci	Colias crocea
Vulcain	Vanessa atalanta



# Nos réseaux d'énergie respectent l'environnement



La mission de Creos, gestionnaire de réseaux d'électricité et de gaz naturel, est d'assurer, de façon fiable, l'approvisionnement en énergie électrique et en gaz naturel. Creos exécute cette mission dans le respect de ses obligations de protection de l'environnement.

[creos.net](https://creos.net)